



**TAGE
IDES
RAC**

Fédération Départementale des
Chasseurs de l'Aveyron
9, rue de Rome, Bourran
12000 Rodez
fdc12@chasseurdefrance.com
05.65.73.57.20

**COMP
des
CERV
ZONE
AUB**

Bilans Massif de l'Aubrac



Fédération Départementale **des Chasseurs**
de l'Aveyron

2019

Comptage au brame 2019

Comme chaque année à la même période, une émulation fiévreuse agite le nord Aveyron, de mi-septembre à la mi-octobre, le cerf brame.

À cette occasion la Fédération Départementale des Chasseurs organise le suivi du brame sur ce territoire qui comprend les communes ou partie de commune de :

- Castelnau-de-Mandailles
- Lassouts
- Saint Côme d'Olt
- Saint Chély d'Aubrac
- Condom d'Aubrac

Cette année l'opération s'est déroulée le jeudi 3 octobre 2019, de 17h 00 à 20h 00.

Les zones d'écoute, sont identiques aux années précédentes. Cependant 11 points situées sur les communes de Lassouts, St Côme d'Olt, Castelnau de Mandailles et de St Chély d'Aubrac ont été supprimés. Jusqu'alors, ils n'autorisaient pas de contact. En outre, ces points pouvaient être couverts par d'autres points.

Étaient présents :

- Mr Jean LAPEYRE, vice-président de la FDC12,
- Mr Pierre SAUSSOL et André DAUDE, Administrateurs de la FDC12,
- Mr Deneboudé Laurent, animateur à la FDSEA,
- 1 responsable syndical (FDSEA),
- 4 membres du personnel de la FDC12.
- Les Présidents ou représentants

des sociétés de chasse de : Castelnau de Mandailles, St Chély d'Aubrac, St Côme d'Olt, Combe Mègre, Entente Lassouts / Le Gourg.

En tout, ce ne sont pas moins de 27 personnes qui se sont mobilisées pour ce comptage.

Localisation des points d'écoute

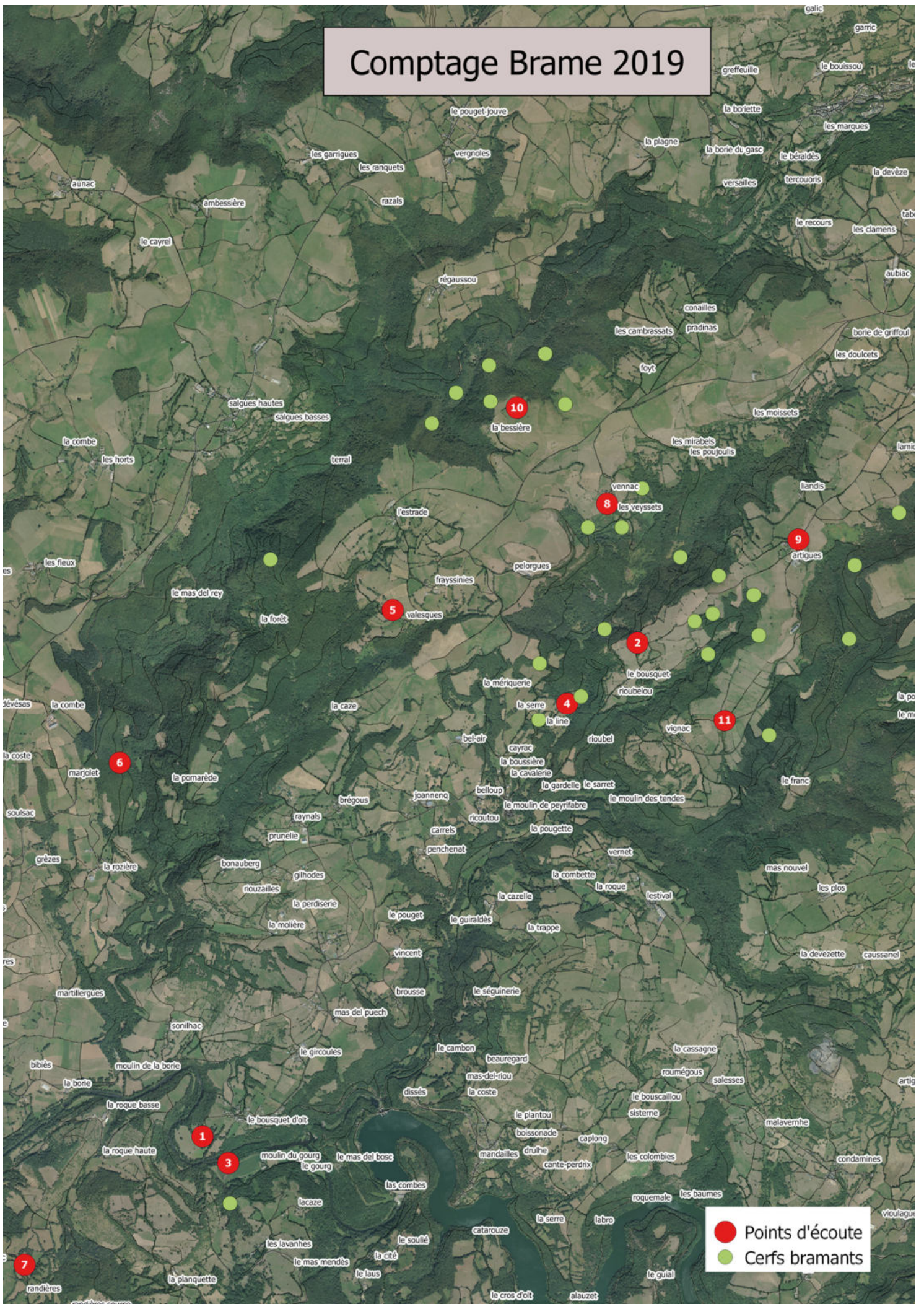
- 1/ Bousquet d'Olt
- 2/ Bousquet de Lafon
- 3/ Moulin du Gourg et le Gourg
- 4/ La Line et la Serre
- 5/ Valesques et les Fraissinies
- 6/ Mas del Rey et Salgues Basses
- 7/ Lacaze et Ambec
- 8/ Les Veyssets et Vennac
- 9/ Artigues
- 10/ La Bessière de la Combe Megre
- 11/ Vignac

Comptage au brame : Méthodologie

L'objectif des comptages au brame est de suivre la tendance de variation de l'effectif de cerfs bramant. Sur une zone donnée des points d'écoute sont positionnés de sorte à mailler le mieux possible un territoire afin de dénombrer le nombre de cerfs bramant. Bien évidemment, cette méthode ne fournit qu'une estimation. La zone à recenser est divisée en secteurs de sorte à couvrir le plus parfaitement possible le territoire inventorié. Au préalable, tous les ans, les techniciens de la Fédération réalisent des sorties sur le terrain afin de caler les points d'écoute en fonction des places de brame. Les écoutes sont réalisées par des équipes de 2 personnes. Chaque équipe doit être sur un point d'écoute dès 20 h et la durée d'écoute dure approximativement 3 heures. Les observateurs notent soigneusement le nombre et la localisation des animaux vus ainsi que celles des cerfs bramant. Chaque contact, visuel ou auditif, est reporté sur une fiche d'observation. Pour les cerfs uniquement entendus, les heures de début et de fin de brame sont notées.

Les animaux vus se déplaçant sont reportés sur une carte avec une indication de l'itinéraire emprunté et l'heure à laquelle ils ont été observés. De telle sorte que l'on puisse éviter tout doublon dès lors que ses animaux seraient observés par l'équipe voisine. A la fin de l'opération, l'ensemble des informations est ensuite dépouillé et analysé, afin de corriger au mieux les doublons.

Comptage Brame 2019



Une nécessaire compilation des données pour aboutir à un plan de chasse

Le comptage au brame ne permet pas d'exprimer la variation de l'abondance de la population de cervidés, mais il peut refléter l'expansion géographique de cette population et donner une indication représentative de la proportion de mâles. L'observation sur un secteur de rut des mâles et des femelles fournit une estimation fiable des effectifs présents à cette période. Cependant, il est clair que les comptages, quels qu'ils soient ne fournissent qu'un effectif probable. En effet, la variation d'abondance des mâles n'est pas nécessairement représentative de la dynamique des populations. L'observation des mâles permet surtout d'apprécier l'éventuelle progression de leur âge moyen. Il est difficile d'appréhender les fluctuations d'effectifs des jeunes mâles, qui sont très mobiles, quant aux mâles les plus âgés, il est difficile de les affecter sûrement à un « noyau de femelles ». Le comptage au brame est donc un outil supplémentaire ou complémentaire d'aide à la gestion.

L'espèce étant fortement polygame, ce sont les femelles qui représentent le moteur de cette dynamique. Il faut cependant garder à l'esprit que seul le compartiment des groupes matriarcaux présente un intérêt pour évaluer la dynamique de l'espèce. C'est pourquoi la Fédération dispose d'autres indicateurs numériques pour aboutir à la rédaction d'un plan de chasse. Parmi les indicateurs numériques, on citera :

- L'indice nocturne fournit une indication d'abondance, dont l'évolution dans le temps traduit approximativement celle des effectifs sur la zone suivie.
- Les indicateurs biométriques

comme la masse corporelle des faons des deux sexes.

Le niveau des dégâts forestiers constitue un indicateur floristique que l'on sait aujourd'hui mesurer à l'échelle des peuplements comme à celui des massifs.

Le taux de réalisation du plan de chasse est également un indicateur de gestion. Certes, cet indice résulte en grande partie de l'effort de chasse. Mais il permet également une remontée d'information très précieuse de la part des chasseurs présents sur le terrain. Nous avons en effet une estimation tout à fait fiable des animaux prélevés.

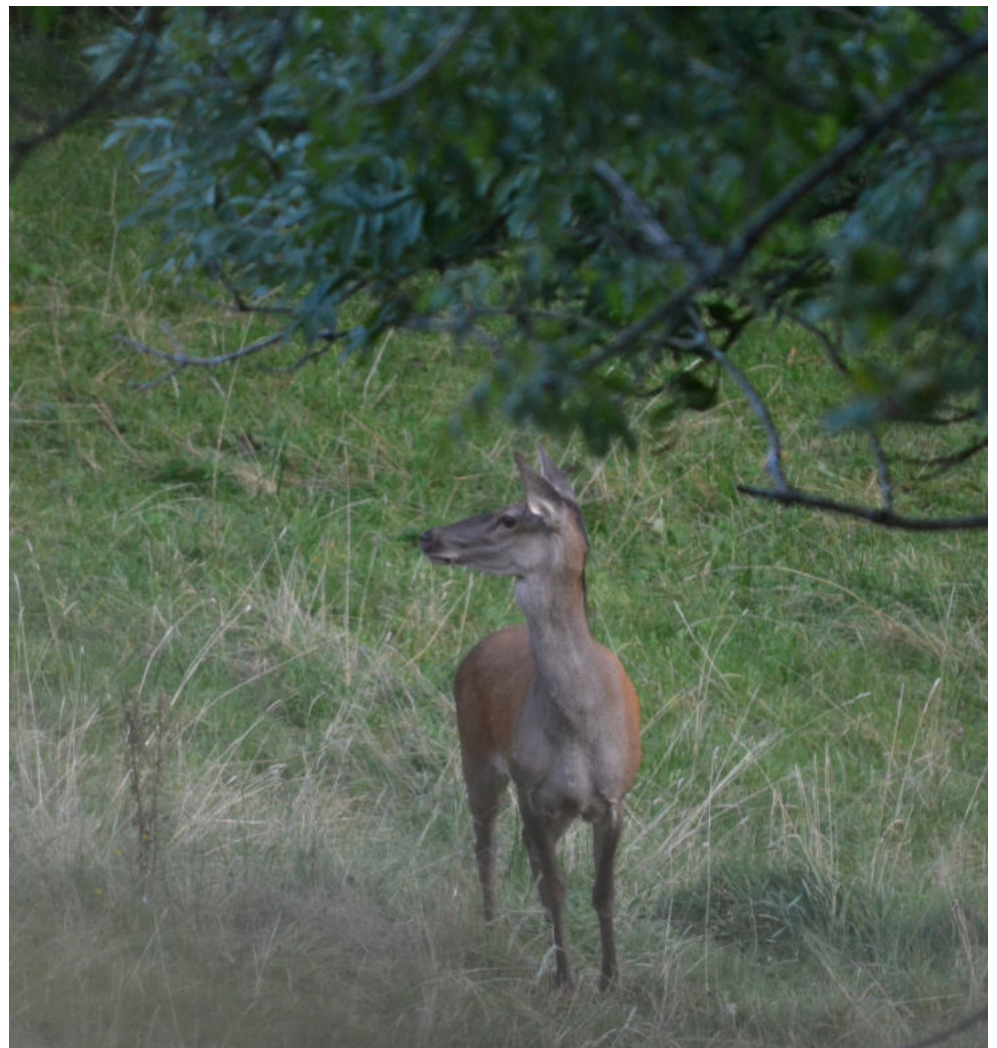
Concrètement, cela abouti à un plan de chasse lequel est modulé d'année en année afin d'atteindre progressivement une situation satisfaisante.

Résultats du comptage au brame 2019.

Pour la soirée d'écoute du jeudi 3 octobre 2019, on note : 26 cerfs bramant.

Pour mémoire :

- 32 ont été entendus en 2018,
- 33 en 2017,
- 23 en 2016,
- 26 en 2015,
- 17 en 2014,
- 20 en 2013,
- 22 en 2012,
- 31 en 2011.



De même, 16 daguets ont été observés contre 1 en 2018.

- 18 cerfs ont été vus,
- 85 biches et jeunes ont été vues,
- 16 daguets ont été vus,
- 7 chevreuils.

Le résultat de 2019 est en dessous des observations et des écoutes que réalisées par les techniciens de la Fédération les jours précédents l'opération de comptage.

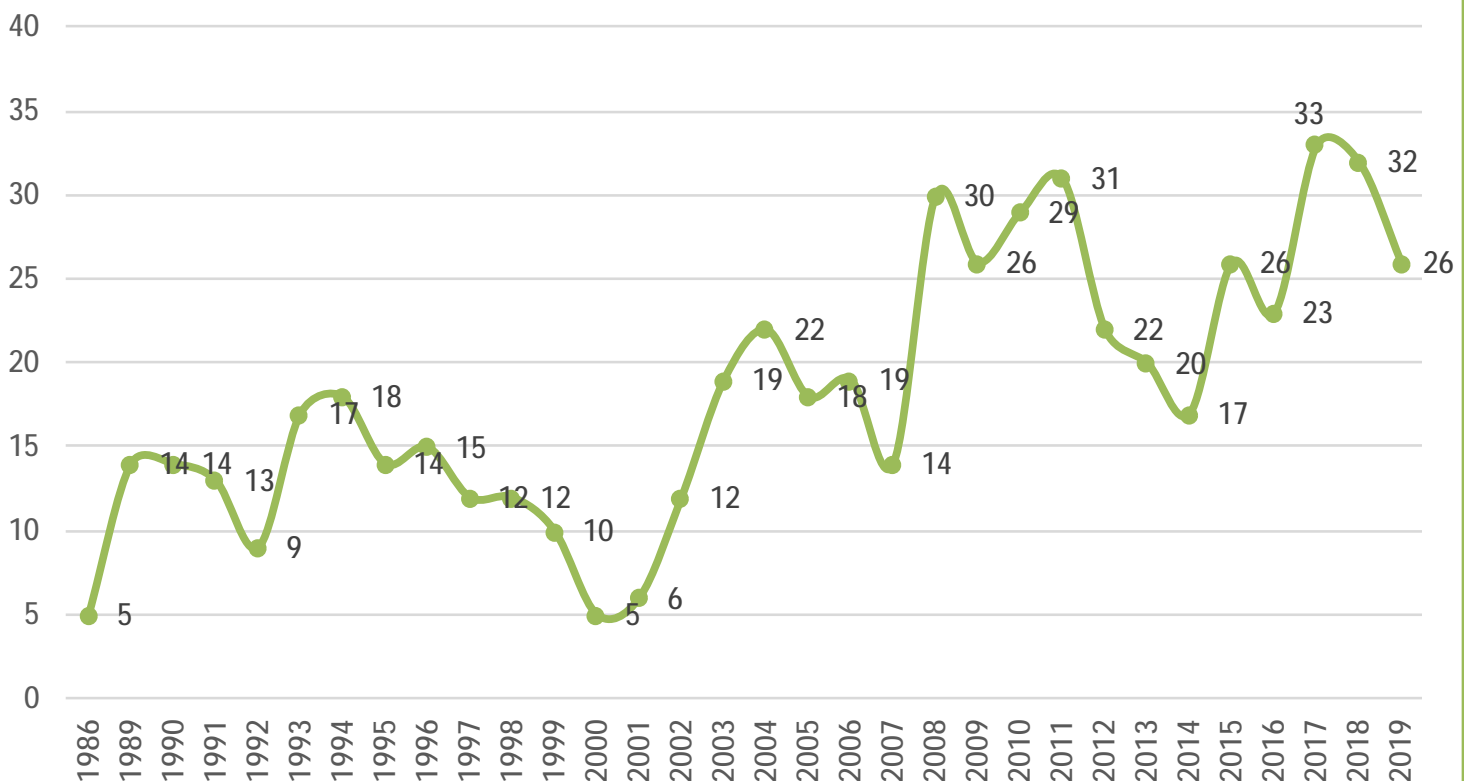
Logiquement, cette opération de comptage aurait dû se situer dans les mêmes proportions que les deux dernières années. Pourtant les conditions climatiques de la soirée d'écoute ont été tout à fait favorables.

On peut en déduire que les cerfs se sont moins exprimé, très certainement suite à une forte séquence de brame la semaine précédente. Semaine au cours de laquelle, nous avons pu entendre des individus bramant de 14 h 00 jusqu'au petit matin. Toutefois il faut ajouter à ces résultats une augmentation de cerfs vus durant l'opération. 18 mâles ont été observés en 2019 contre 6 en 2018.

Sans que l'on puisse être totalement catégorique, il ressort des opérations de comptage que la proportion mâle semble en augmentation par rapport aux années précédentes. On peut y voir là un début de retour à « l'équilibre » de la pyramide des âges, très certainement dû à la gestion qualitative du plan de chasse mis en place par les sociétés locales sous l'impulsion de la Fédération. L'objectif étant de laisser vieillir plus encore les mâles. Néanmoins, même si cela est encourageant, il ne faut pas perdre de vue qu'un travail de fond reste à faire afin d'obtenir des cerfs mûrs voir ravalant qui doivent entrer dans la constitution de nos populations.

Soulignons également que nous avons noté cette année encore une recrudescence de la fréquentation touristique du massif pendant toute la période du brame. Si cela ne pose aucun problème lorsque les gens écoutent depuis le bord de route ou de chemins, il en est tout autre lorsque certains pénètrent dans les bois lampe de poche ou appareil photo en main pour partir à la rencontre des cerfs. Outre le dérangement occasionné sur les animaux, cela fausse bien évidemment les comptages.

Nombre de cerfs brâmants zone gérée AUBRAC



Une évolution notable de la géographie des animaux

Nous cherchons constamment à interpréter les résultats qui remontent du terrain et il importe de souligner que depuis quelques années de nombreux points soulèvent des questionnements.

En effet, des « effets réserve » ici, le tourisme du brame là ou bien encore la présence du loup ont considérablement rebattu les cartes de la localisation des cervidés sur le massif de l'Aubrac.

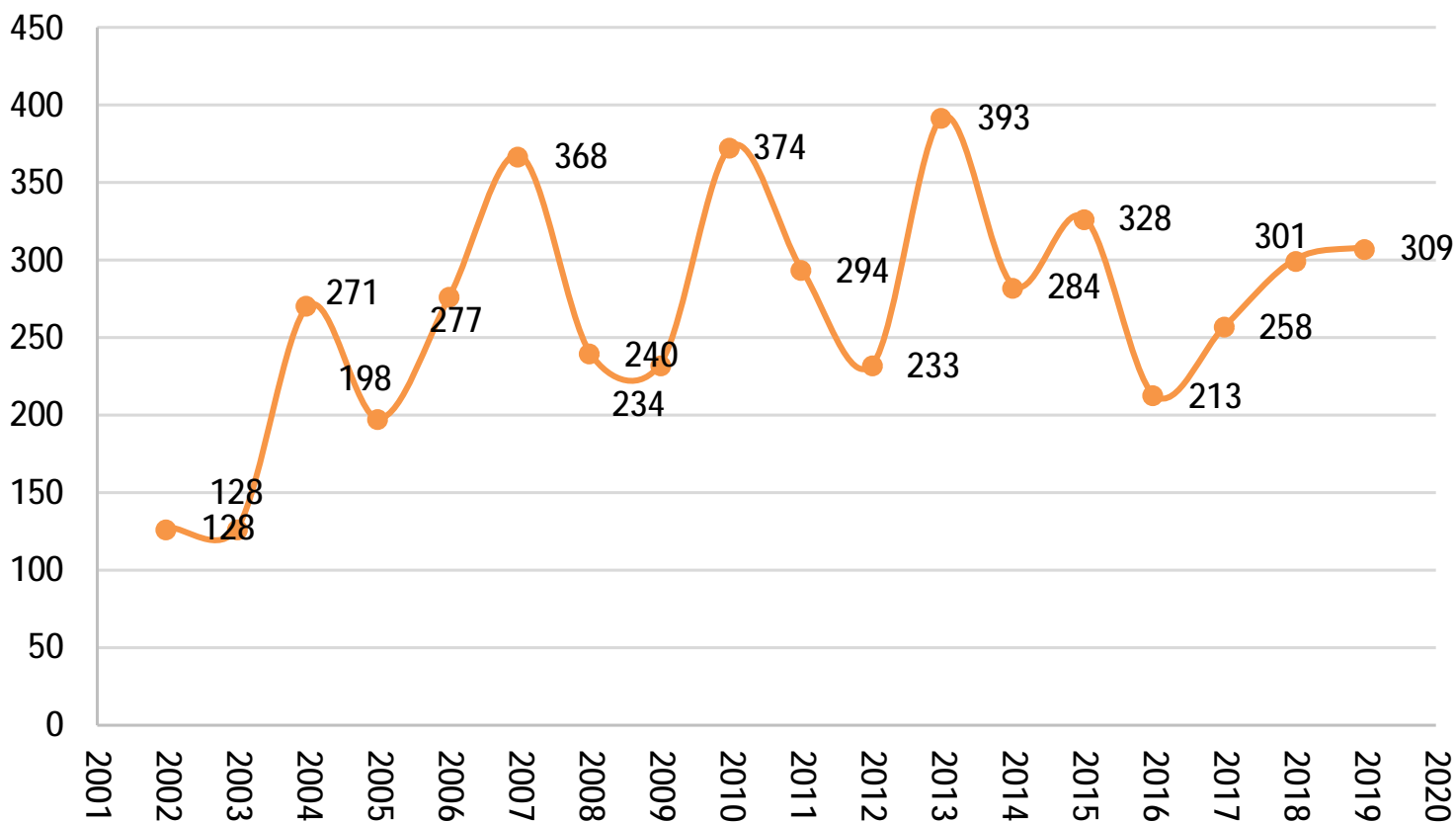
un tournant au niveau de la connaissance des cervidés du massif de l'Aubrac.

Longtemps, les informations que nous avons pu collecter étaient assez linéaires. L'expansion de l'espèce se faisait ou ne se faisait pas en fonction de la dynamique de la reproduction et de la pression de chasse. À quelques variations près l'évolution était somme toute assez prédictible et plutôt convenue.

Depuis ces 3 dernières années, toutes les informations dont nous disposons sont systématiquement inédites. Des regroupements d'animaux très importants se font localement au détriment de secteurs qui semblent « abandonnés » par l'espèce.

C'est un constat tout à fait empirique mais qui traduit bien la difficulté d'avancer des chiffres sur l'augmentation ou la baisse des effectifs à

Comptages nocturnes "cerfs"

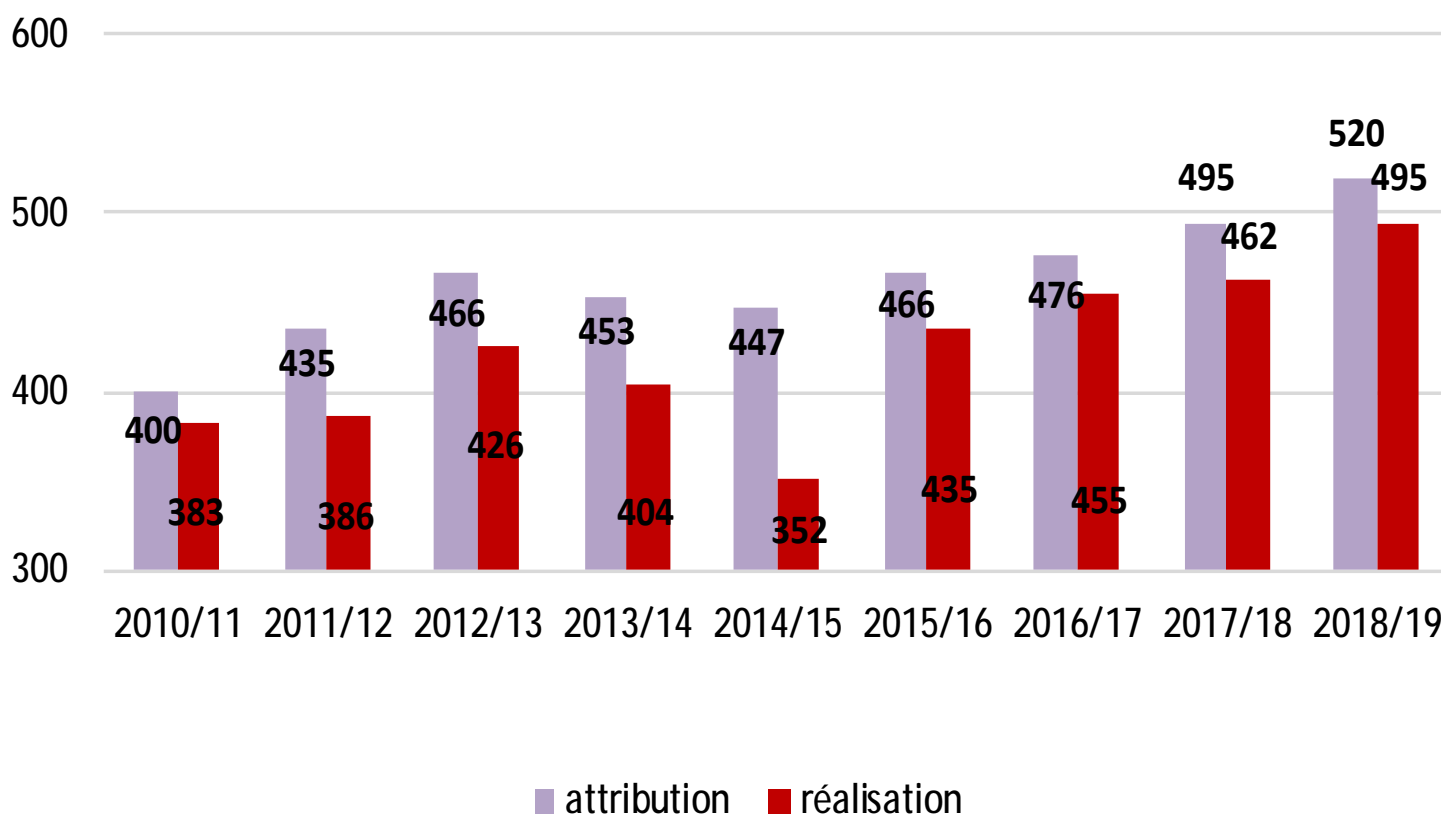


Des tènements historiques se sont quasi totalement vidés de leurs effectifs et des secteurs ont enregistré des concentrations importantes.

Ailleurs, à contrario, on a également pu noter des places de brame tout à fait inédites avec un éclatement géographique des animaux en toutes petites unités. Nous pensons que nous sommes actuellement à

l'échelle du massif. Il importe donc que nous nous adaptions à ce contexte nouveau et c'est pourquoi nous préconisons pour la saison prochaine de faire évoluer les opérations de comptage.

Attribution/Réalisation "cerfs"



Une évolution des comptages.

Comme évoqué précédemment, pour aboutir à la rédaction d'un plan de chasse, la Fédération réalise de nombreux suivis comme l'indice nocturne associé au poids des faons et la longueur des dagues de daguet qui nous donnent des résultats pertinents sur l'état et la dynamique des populations. Même s'il est impossible de connaître les effectifs de cervidés aussi mobiles que le cerf à l'échelle d'un massif il importe d'avoir une vision la plus claire possible des effectifs en présence.

Les comptages au brame sont une institution dans le monde cynégétique, mais au-delà de l'émotion et du côté convivial de l'opération on est en droit de s'interroger sur leur poursuite sous leur forme actuelle. Aussi, le service technique de la FDC 12 envisage une refonte de la méthode de comptage au brame. Aujourd'hui, les opérations de comptage au brame se déroulent sur deux communes uniquement. Nous souhaitons élargir cette opération. En outre, nous souhaitons réaliser deux soirées au lieu d'une seule.

C'est assez inédit et cela nous oblige à travailler différemment pour donner des chiffres les plus proches possible de la réalité du terrain. Cette nouvelle formule permettrait de connaître l'expansion géographique de la population cerf du nord Aveyron.

Nous ne pouvons pas accorder de crédit aux inventaires au doigt mouillé qui aboutissent à des prises de position préélectorales ridicules dont l'unique but est d'éradiquer les cervidés du massif. La Fédération réalise 290 heures de comptage par an pour disposer des chiffres les plus proches de la réalité et plus de 72 journées sont consacrées annuellement à la connaissance de l'espèce. Qui peut en dire autant ?



Fédération Départementale **des Chasseurs**
de l'Aveyron

Fédération Départementale des
Chasseurs de l'Aveyron
9, rue de Rome, Bourran
12000 Rodez
fdc12@chasseurdefrance.com
05.65.73.57.20